



**Hinweis.** Schnellstartanleitung. Bitte die Bedienungsanleitung lesen und beachten.



**GEFAHR.** Elektrische Spannung. Risiko eines elektrischen Schlages. Gerät vor dem Öffnen vom Netz trennen. Nicht in feuchter Umgebung verwenden.



**WARNUNG!** Ultraviolette Strahlung. Gesundheitsrisiko. Vor dem Öffnen das Gerät vom Netz trennen.



**Vorsicht!** Lampe enthält Quecksilber. Gesundheitsrisiko. Kontakt mit der Haut vermeiden.

**Die komplette Bedienungsanleitung**  
findest du unter:  
[www.lilac.works/downloads](http://www.lilac.works/downloads)

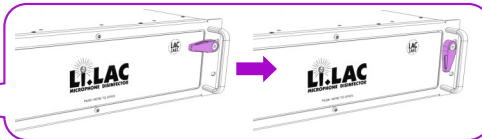
©2023 LAC Labs, Ver. 2023-03-02

## 1. Li.LAC anschließen und einschalten

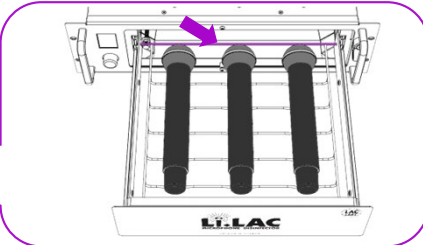
Netzstecker einstecken → Li.LAC fährt automatisch hoch und zeigt den Start Screen.

## 2. Mikrofone einlegen

1. Transportsicherung lösen. Riegel um 90° gegen den Uhrzeigersinn drehen.

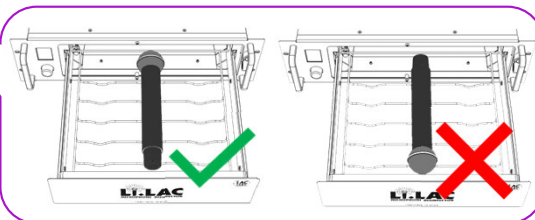


2. Schublade zum Öffnen mittig drücken und herausziehen.



3. Mikrofone mit dem Korb an der Querstange positionieren.

4. Ausrichtung der Mikrofone beachten!



5. Schublade schließen, bis das Klicken der Arretierung zu hören ist. Das Display zeigt nun das Hauptmenü zur Auswahl der Desinfektionszeit.

## 3. Start der Desinfektion

- Das Encoder-Drehrad drehen, um die Dauer der Desinfektion auszuwählen: 5 oder 10 Minuten. **Für Informationen zur Bestrahlungsdosis nach 5 oder 10 Minuten bitte in der Bedienungsanleitung unter Kap. 2.1.4 nachlesen.**
- Druck auf das Encoder-Drehrad startet den Desinfektionsvorgang.
- Das Display zeigt einen rückwärtszählenden Timer (gewählte Desinfektionszeit + ggf. Aufwärmzeit).

## 4. Ende der Desinfektion

- Nach Ablauf der voreingestellten Desinfektionszeit endet der Desinfektionsvorgang automatisch.
- Das Display leuchtet grün und zeigt "Disinfection complete. Open chamber to continue".

## 5. Mikrofone entnehmen

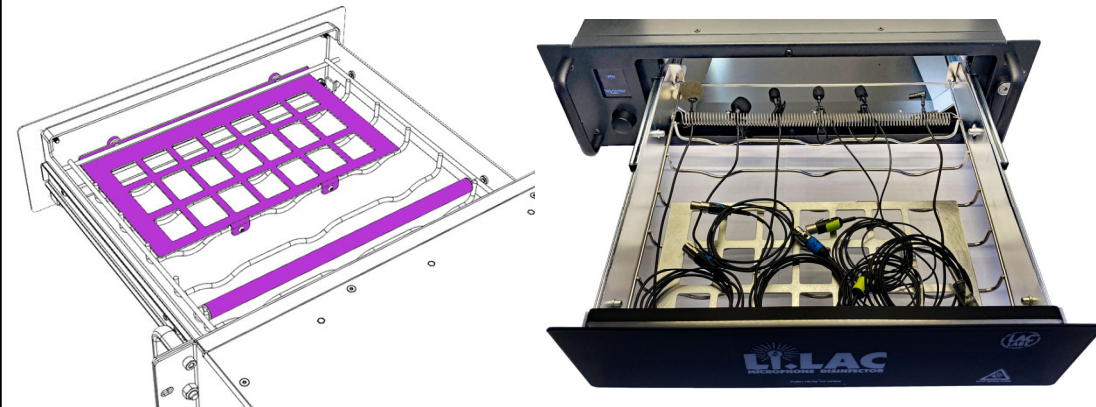
- Nach dem Ende der Desinfektion die Bestrahlungskammer durch Druck auf die Schubladenmitte öffnen.
- Mikrofone entnehmen.
- Schublade wieder schließen.
- Mittig auf die Schublade drücken, um diese zu arretieren.

## Zubehör für die Desinfektion von Headset- oder Lavaliermikrofonen:

Die **Spiralfeder** und das **Cable Tray** ermöglichen es, kleinere Gegenstände wie Headset- oder Lavaliermikrofone in Li.LAC zu desinfizieren.

- Das Cable Tray auf das Drahtrost legen. Die Magnete zeigen zur Schubladenfront.
- Die Spiralfeder quer im Bereich der vorderen Querstange des Drahtrosts einspannen.
- Mikrofon unterhalb der Kapsel in der Feder befestigen.
- Das Kabel des Mikrofons auf dem Cable Tray ablegen.

**Beachte die Hinweise in Kapitel 4.3 der Li.LAC Bedienungsanleitung!**



Wir freuen uns über jede Art von Feedback, Kommentaren, Vorschlägen und sind immer erreichbar unter

[support@lilac.works](mailto:support@lilac.works)



Wir freuen uns auch über Geschichten von „Li.LAC im Einsatz in der großen Welt“ ... gerne per Foto/E-Mail oder auf Social-Media unter [#lilacworks](https://www.instagram.com/lilacworks).



[www.lilac.works](http://www.lilac.works)



# Quick Start Guide



**Notice.** This is a quick start guide. Follow and comply with the manual supplied with the device.



**DANGER.** High voltage. Risk of electric shock. Disconnect from mains before opening. Only use in dry surroundings.



**WARNING.** UV-C radiation. Potential health hazard. Disconnect from mains before opening. Do not modify.



**CAUTION.** Lamp contains mercury. Potential health hazard. Avoid skin contact.

The complete user manual is available at:  
[www.lilac.works/downloads](http://www.lilac.works/downloads)

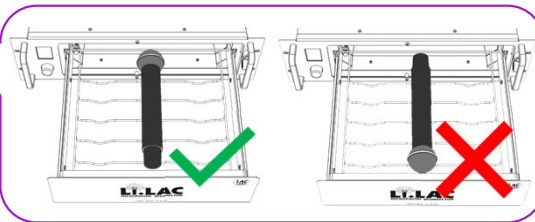
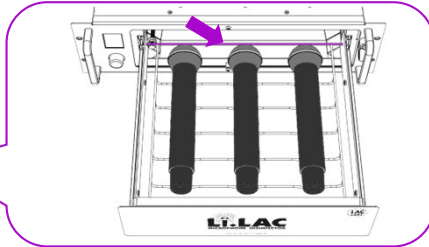
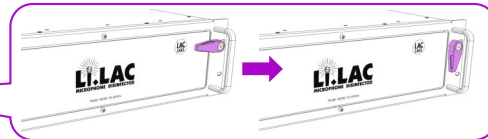
©2023 LAC Labs, Ver. 2023-03-02

## 1. Connecting / Switching on

Connect to mains → Li.LAC boots automatically.

## 2. Inserting Microphones

- Turn latch 90° counterclockwise to unlatch transport lock.
- Push at the center of the drawer of the irradiation chamber to open.
- Place microphones inside the drawer with the head of the microphone facing the cross bar.
- Observe correct microphone position!
- Close the drawer until it clicks into place. The display shows the main menu and the selection of disinfection time.



## 3. Starting the Disinfection

- Turn the encoder wheel to select disinfection time: 5 or 10 minutes.  
**For further information on irradiation and radiant exposure see 2.1.4 "Irradiance" in the manual.**
- Press the encoder wheel to start the disinfection.
- A countdown is shown in the display (selected disinfection time + optional pre-heat time).

## 4. End of Disinfection

- The disinfection ends automatically after the selected disinfection time has expired.
- The display turns green. "Disinfection complete. Open chamber to continue" is shown in the display.

## 5. Removing the Microphones

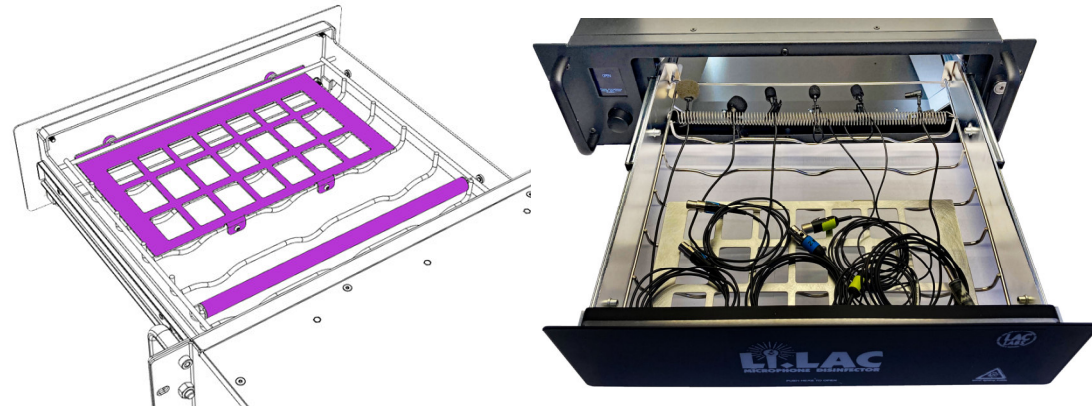
- Open the drawer of the irradiation chamber by pushing its center.
- Remove disinfected microphones.
- Close drawer of the irradiation chamber.
- Push the center of the irradiation chamber to lock.

## Accessories for disinfecting headset or lavalier microphones:

The **spiral spring and the cable tray** make it possible to disinfect smaller items such as headset or lavalier microphones inside Li.LAC.

- Place the cable tray onto the metal grille, magnets facing towards the front of the drawer.
- Insert the spiral spring in the area of the first cross bar of the metal grille.
- Fasten the microphone below the capsule inside the spiral spring.
- Place the microphone cable on the cable tray.

Please read the instructions in Chapter 4.3 of the Li.LAC user manual!



We are excited to hear your feedback, comments, and suggestions. We are always available at

✉ [support@lilac.works](mailto:support@lilac.works)



We are also excited to hear your stories from "Li.LAC in action in the big world" ... by photo / email or on social media under #lilacworks.



[www.lilac.works](http://www.lilac.works)





**Notar.** Esta es una guía de inicio rápido. Siga y cumpla con el manual suministrado con el dispositivo.



**PELIGRO.** Alta tensión. Riesgo de descarga eléctrica. Desconéctese de la red eléctrica antes de abrir. Solo usar en ambientes secos.



**ADVERTENCIA.** Radiación UV-C. Peligro potencial para la salud. Desconéctese de la red eléctrica antes de abrir. No modificar.



**CAUTELA.** La lámpara contiene mercurio. Peligro potencial para la salud. Evite el contacto con la piel.



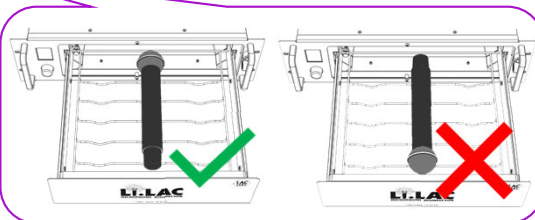
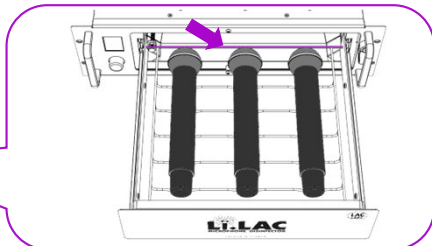
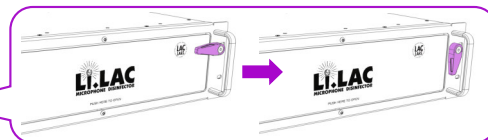
©2023 LAC Labs, Ver. 2023-03-02

## 1. Conexión / encendido

Conéctese a la red eléctrica → Li.LAC arranca automáticamente.

## 2. Inserción de micrófonos

1. Gire el pestillo 90° en sentido contrario a las agujas del reloj a Desenganche la cerradura de transporte.
2. Empuje en el centro del cajón de la cámara de irradiación para abrir.
3. Coloque los micrófonos dentro del cajón con la cabeza del micrófono hacia la barra transversal.
4. ¡Observe la posición correcta del micrófono!
5. Cierre el cajón hasta que encaje en su lugar. La pantalla muestra el menú principal y la selección del tiempo de desinfección.



## 3. Inicio de la desinfección

1. Gire la rueda del codificador para seleccionar el tiempo de desinfección: 5 o 10 minutos. **Para más información sobre la irradiación y la exposición radiante, véase 2.1.4 "Irradiancia" en el manual.**
2. Presione la rueda del codificador para iniciar la desinfección.
3. Se muestra una cuenta atrás en la pantalla (tiempo de desinfección seleccionado + tiempo de precalentamiento opcional).

## 4. Fin de la desinfección

1. La desinfección finaliza automáticamente después de que haya expirado el tiempo de desinfección seleccionado.
2. La pantalla se vuelve verde. "Desinfección completa. Cámara abierta para continuar" se muestra en la pantalla.

## 5. Extracción de los micrófonos

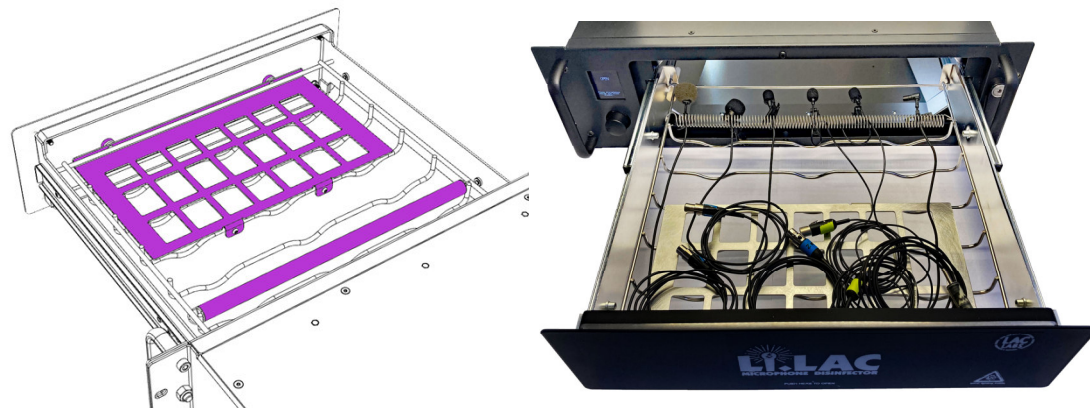
1. Abra el cajón de la cámara de irradiación empujando su centro.
2. Retire los micrófonos desinfectados.
3. Cierre el cajón de la cámara de irradiación.
4. Empuje el centro de la cámara de irradiación para bloquearlo.

## Accesorios para desinfectar auriculares o micrófonos de solapa:

El **resorte en espiral** y la **"cable tray"** permiten desinfectar artículos más pequeños como auriculares o micrófonos de solapa dentro de Li.LAC.

1. Coloque la "cable tray" en la rejilla metálica, con los imanes orientados hacia la parte frontal del cajón.
2. Inserte el resorte en espiral en el área de la primera barra transversal de la rejilla metálica.
3. Sujete el micrófono debajo de la cápsula dentro del resorte espiral.
4. Coloque el cable del micrófono en la bandeja de cables.

¡Lea las instrucciones del Capítulo 4.3 del manual del usuario de Li.LAC!



Nos complace escuchar sus comentarios, opiniones y sugerencias. Estamos siempre disponibles en

✉ [support@lilac.works](mailto:support@lilac.works)



También estamos emocionados de escuchar sus historias de "Li.LAC en acción en el gran mundo" ... por foto / correo electrónico o en las redes sociales bajo #lilacworks.



[www.lilac.works](http://www.lilac.works)

